

Kustannusmallit

sekä

palkka- ja matkakustannusten ilmoitustavat



Euroopan unionin
osarahoittama

Uudistuva ja osaava Suomi 2021–2027



Pohjois-Savon liitto

Mitä erityisesti tulee huomioida hakemuksen laatimisvaiheessa?



- Hakemuksessa tulee **kuvata selkeästi mitattavat ja todennettavat tavoitteet sekä toimenpiteet tavoitteisiin pääsemiseksi**
 - Hakemuksessa tulee kuvata hankkeen toimenpiteet niin yksityiskohtaisesti, että rahoittaja voi arvioida hankkeen tarkoituksenmukaisen toteuttamisen
- **Tehtäväkuvauksissa tulee olla riittävän tarkat tiedot suunnitellun työn sisällöstä,** niin että rahoittaja voi arvioida työn tarpeellisuuden hankkeen toteuttamisen kannalta
- **Jokaisen tehtävänimikkeen osalta työaikaosuuden tulee olla vähintään 20 %** vuotuisesta kokonaistyöaikaosuutta vastaavasta työajasta. Perustellusta syystä pienempikin työaikaosuus voidaan hyväksyä, mutta minimi on 10 % vuotuisesta kokonaistyöaikaosuutta vastaavasta työajasta. Pienemmät työaikaosuudet kohdennetaan flat rate osuuteen.



Kustannusmallit



Euroopan unionin
osarahoittama

Uudistuva ja osaava Suomi 2021–2027



Pohjois-Savon liitto

Kustannusmallit

Ensisijainen!

**Kehittämishanke:
Flat rate 40 %**

Palkkojen
yksikkökustannukset
(tuntitaksa)

**Investointihanke:
Flat rate 1,5 %**

Välittömät
kustannukset

Voidaan käyttää VAIN, JOS hankkeessa

- ei ole lainkaan henkilöstökuluja tai
- ostopalvelukustannukset \geq 30 % palkkakustannuksista tai
- matkakustannukset \geq 20 % palkkakustannuksista

**Kehittämishanke:
Flat rate 7 %**

Palkkojen
yksikkökustannukset
(tuntitaksa)

Matkojen
yksikkökustannukset

Välittömät kustannukset



Investointihanke:
Flat rate 1,5 %

Voidaan käyttää

VAIN, JOS

hankkeessa on selkeä
tuotos/tulos

KERTAKORVAUS

Flat rate 7 %

Palkkojen
yksikkökustannukset
(tuntitaksa)

Matkojen
yksikkökustannukset

Välittömät kustannukset

EURA 2021:ssä on mahdollista yhdistää
samassa hakemuksessa flat rate 7 %:n -mallilla
rahoitettava kehittämishanke ja flat rate 1,5 %:n
mallilla rahoitettava investointihanke



Euroopan unionin
osarahoittama

Uudistuva ja osaava Suomi 2021–2027



Pohjois-Savon liitto

Flat rate 40 % kehittämishanke

Palkkakustannukset



**Flat rate 40 % hankkeen
palkkakustannuksista**

Hankehenkilöstön
palkkakustannukset esitetään
yksikkökustannusmallilla
(ns. tuntitaksa)

Kaikki muut hankkeen kustannukset korvataan flat
rate 40% osuudella.

Flat rate -osuudella korvattavia kustannuksia ei
tarvitse yksilöidä maksatuksessa tai varmennuksessa
eikä esittää niitä koskevia kirjanpidon otteita tai
tositteita.



Euroopan unionin
osarahoittama

Uudistuva ja osaava Suomi 2021–2027



Pohjois-Savon liitto



Flat rate 40 %

- Koska 40 %:n flat rate -osuus lasketaan hankehenkilöstön palkkakustannuksista, on **tehtäväkuvausten esittäminen riittävän tarkasti ja palkkakustannusten suuruuden määrittely tärkeää**
- Ostopalvelut:
 - Flat rate -osuuteen voi sisältyä kehittämishankkeen sisällölliseen toteuttamiseen kuuluvia vähäisiä kone- tai laitehankintoja, joiden kustannukset enintään **3000 €/kone tai laite***. => Nämä esitetään hakemuksessa.
 - Hakemuksessa on kuvattava ainakin hankkeessa suunnitellut vähintään kansallisen kynnsarvon ylittävät hankinnat.
 - Ostopalveluita tulee varata riittävästi hankkeen tarkoituksenmukaisen toteuttamisen mahdollistamiseksi, esim. viestintätoimiin

***jos koneen/laitteen kustannukset ovat yli 3000 €, tulee tehdä erillinen investointihakemus**



Flat rate 40 %

Huom!

- Vaikka ostopalveluita ei seurata maksatuksissa, niin hakemuksessa **tulee kuvata hankkeen toteuttaminen niin yksityiskohtaisesti**, että rahoittaja voi arvioida hankkeen tarkoituksenmukaisen toteuttamisen

- *Ohje:*

Hankkeessa toteutettavat keskeiset toimenpiteet kuvataan hankehakemuksen kohdassa *”Millä konkreettisilla toimenpiteillä hanke saavuttaa kuvatut tavoitteet?”*

- Tässä kuvataan myös keskeisimmät ostopalvelut, kuten esim. merkittävimmät hankinnat ja ulkomaan matkat.



Flat rate 7 %

- **Voidaan käyttää vain silloin, jos**
 - **ei ole lainkaan henkilöstökuluja tai**
 - **ostopalvelukustannukset \geq 30 % palkkakustannuksista tai**
 - **matkakustannukset \geq 20 % palkkakustannuksista**

- Hakemusvaiheessa EURA seuraa, että FR 7 % -kustannusmallin käytölle asetetut edellytykset täyttyvät ja tarvittaessa kehottaa vaihtamaan kustannusmallia.
- Sovelletaan hankkeen koko toteuttamisen ajan, vaikka hankkeen kustannusten rakenne muuttuisi toteuttamisen aikana.



Flat rate 7 % kehittämishanke

**Palkka-
kustannukset**

Hankehenkilöstön palkkakustannukset esitetään yksikkökustannusmallilla (ns. tuntitaksa)

**Matka-
kustannukset**

Matkakustannukset esitetään matkojen yksikkökustannusmallilla

Tähän ei lueta enintään 15 km etäisyydelle henkilön virka- tai työpaikasta tai asunnosta kohdistuvien matkojen matkakustannukset => maksetaan flat rate osuudesta

**Muut välittömät
kustannukset**

- hankkeen sisällölliseen toteuttamiseen kuuluvat ostopalvelut
- hankkeen tiedotuksen/viestinnän kustannukset
- sisällölliseen toteuttamiseen kuuluvat materiaalit ja tarvikkeet
- sisällölliseen toteuttamiseen kuuluvan koneen tai laitteen enintään 3 000 € hankintakustannukset

EURA 2021:ssä on mahdollista yhdistää samassa hakemuksessa flat rate 7 %:n –mallilla rahoitettava kehittämishanke ja flat rate 1,5 %:n mallilla rahoitettava investointihanke

**Flat rate 7 %
hankkeen
palkkakustannuk-
sista + välittömistä
kustannuksista**

Muut hankkeen kustannukset korvataan flat rate osuudella.



Euroopan unionin
osarahoittama

Uudistuva ja osaava Suomi 2021–2027



Pohjois-Savon liitto

Flat rate 7 %

- Flat rate osuus lasketaan: Tukikelpoiset välittömät kustannukset x 7 %
- **Välittömät kustannukset on yksilöitävä ja todennettava kirjanpidon otteilla.**
- Välittömien kustannusten tulee kohdistua suoraan hankkeeseen, eikä niihin voi sisältyä vain osaksi hankkeeseen kohdistuvia, jyvitettyjä tai laskennallisia kuluja taikka tuen saajien väliseen laskutukseen perustuvia kustannuksia.
- Kaikki muut paitsi hankkeen "välittömät kustannukset" korvataan FR-osuudella
- FR-osuudella korvattavia kustannuksia ei tarvitse yksilöidä eikä esittää niistä kirjanpidon otteita tai tositteita maksatuksissa.



Matkakustannusten ilmoitustapa: yksikkökustannusmalli

- **Esitetty hakuilmoituksessa – EURA2021 ohjaa**
- Kotimaan matkakustannukset (yli 15 km)
 - Hankehenkilöstön osalta 176 €/matkapäivä
 - Hankkeen kohderyhmän ja hankkeeseen osallistuvien organisaatioiden edustajien osalta 132 €/matkapäivä
- Ulkomaan matkakustannukset
 - Maantieteellisesti Eurooppaan kuuluvat maat: 368 €/matkapäivä
 - Muualle kuin Eurooppaan: 720 €/matkapäivä
 - Ei eroa hankehenkilöstön ja kohderyhmän välillä
- Matkapäivä = enintään 24 tunnin pituinen ajanjakso
- Ulkomaan matkalle lähdettäessä koko matka korvataan ulkomaan yksikkökustannuksen mukaan.
 - Jos ulkomaan matkaa edeltää hankkeesta johtuva kotimaan matka, joka ei liity ulkomaanmatkalle lähtöön, korvataan vuorokausi ennen ulkomaanmatkalle lähtöä ulkomaan yksikkökustannuksena
 - Sitä pidempi kotimaan matkan osuus korvataan kotimaan yksikkökustannuksena
 - Vastaava menettely ulkomaan matkalta palatessa
- Kulujen korvaamista varten tulee esittää maksatuksessa **matka-ajan** todentava matkalasku sekä matkaraportti tai muu osallistumisen todentava dokumentti



Flat rate 1,5 % investointihanke

Välittömät kustannukset



Flat rate 1,5 % laskettuna kaikista välittömistä kustannuksista

Sisällölliseen toteuttamiseen liittyvät:

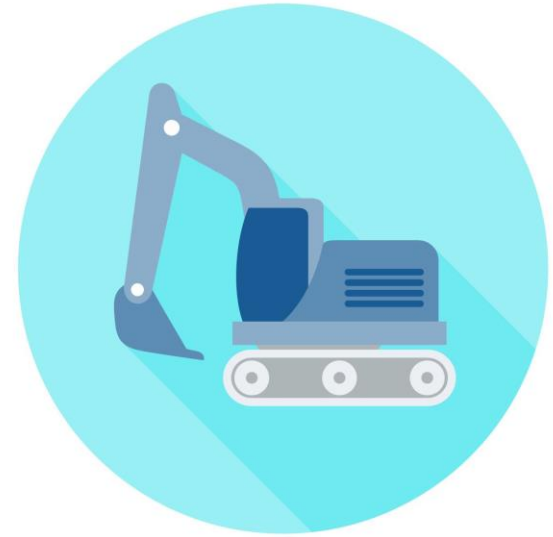
- aineelliset ja aineettomat investoinnit
- koneiden ja laitteiden hankinta-, leasing-, vuokra- ja asennuskustannukset sekä koneiden ja laitteiden käyttöönottokoulutuksista aiheutuvat kustannukset
- materiaalit ja tarvikkeet
- ostopalvelut
- tiedotuksen ja viestinnän kustannukset
- rakennusten sekä maa- ja vesialueiden hankinta- ja vuokratkustannukset

Muut hankkeen kustannukset korvataan flat rate osuudella.



Flat rate 1,5 %

- FR-lasketaan:
Tukikelpoiset välittömät kustannukset x 1,5 %
- **Välittömät kustannukset todennetaan kirjanpidon otteilla maksatuksissa**
- FR-osuudella korvattavia kustannuksia ei tarvitse yksilöidä eikä esittää niistä kirjanpidon otteita tai tositteita maksatuksissa.





Kertakorvaus, kehittämishanke

- Edellytyksenä on, että hankkeelle on voidaan määritellä **selkeä ja konkreettinen tuen maksamisen perusteena oleva tuotos/tuotokset**, joka on todennettavissa (esim. asiakirjojen perusteella)
- Tuki maksetaan kyllä/ei –periaatteella toteutuneen tuotoksen perusteella!
- Kokonaiskustannukset enintään 200 000 euroa
- Hanke voidaan jakaa osiin, jos se on tarkoituksenmukaista
 - jokaiselle osalle tulee olla määritelty oma tuotos/tuotokset ja oma kustannusarvio
 - toteutunut osa voidaan maksaa, vaikka joku toinen osa jäisi toteutumatta
- Kertakorvauksen määrä perustuu hankkeesta aiheutuvien kustannusten ennalta arviointiin hankkeelle määritellyn tuotoksen perusteella
- Tukipäätöstä voi muuttaa vain toteutusajan osalta



Kertakorvaus: Kustannusten laskentaperusteet

**Palkka-
kustannukset**



**Matka-
kustannukset**



**Muut välittömät
kustannukset**



**Flat rate 7 %
hankkeen
palkkakustannuk-
sista + välittömistä
kustannuksista**

Hankehenkilöstön
palkkakustannukset
esitetään
yksikkökustannusmallilla
(ns. tuntitaksa)

Matkakustannukset
esitetään matkojen
yksikkökustannus-
mallilla

Tähän ei lueta enintään 15 km
etäisyydelle henkilön virka- tai
työpaikasta tai asunnosta
kohdistuvien matkojen
matkakustannukset => maksetaan
flat rate osuudesta

- hankkeen sisällölliseen toteuttamiseen kuuluvat ostopalvelut
- hankkeen tiedotuksen/viestinnän kustannukset
- sisällölliseen toteuttamiseen kuuluvat materiaalit ja tarvikkeet
- sisällölliseen toteuttamiseen kuuluvan koneen tai laitteen hankintakustannukset

Hankintojen ja ostopalvelujen osuutta ei rajata

Muut hankkeen
kustannukset
korvataan flat rate
osuudella.



Euroopan unionin
osarahoittama

Uudistuva ja osaava Suomi 2021–2027



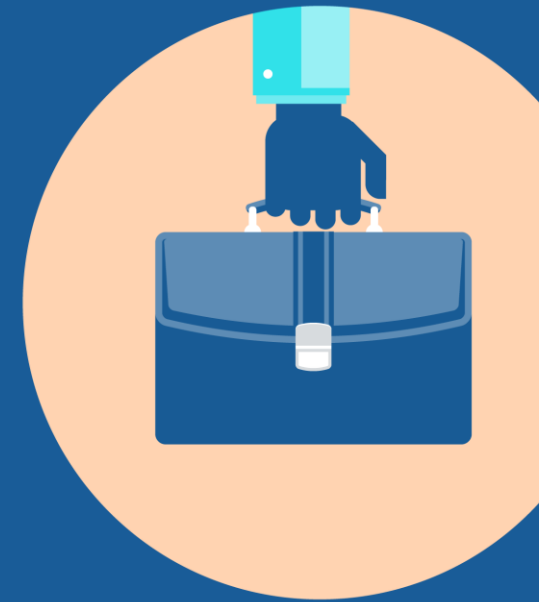
Pohjois-Savon liitto

Kertakorvaushankkeen kustannusarvio

- Oltava yksityiskohtainen (**laskentaperusteet dokumentoitu ja esillä riittävän tarkasti hakemuksessa EURAssa**) ja perusteltu hankkeen toteuttamiseksi
- Kustannustason tulee olla kohtuullinen tavoiteltavaan tuotokseen nähden
- Kustannusarvioon voi sisällyttää vain niitä tukikelpoisia kustannuksia, jotka lainsäädäntö mahdollistaa



Palkkakustannusten yksikkökustannusmalli *ns. tuntitaksa*



Euroopan unionin
osarahoittama

Uudistuva ja osaava Suomi 2021–2027



Pohjois-Savon liitto

Palkkakustannusten yksikkömalli (tuntitaksa)

- Hankkeen tukikelpoiset palkkakustannukset lasketaan toteutuneiden työtuntien, määrän perusteella ennalta vahvistetulla yksikkökustannuksella kerrottuna.
- Tuen maksaminen perustuu hankkeen toteutuneisiin työtunteihin, jotka on todennettava työajanseurannalla.
- Tuen saajan ei tarvitse esittää kirjanpidon otteita/tositteita hankkeesta aiheutuvista tosiasiallisista palkkakustannuksista varmennuksissa tai tarkastuksissa



Palkkakustannusten laskemisen periaate

- **Tuntitaksa lasketaan jakamalla vuotuinen bruttotyövoimakustannus 1720 tunnilla**
 - Vuotuisen bruttotyövoimakustannukseen **sisältyy vuosiloma-ajan ja vapaajaksojen palkka**
 - Se ei saa sisältää sivukuluja, ylityökorvauksia, tulospalkkioita, luontaisetuja
 - Lakiin perustuvat **työnantajaan sivukulut ja lomarahat** lasketaan **vakiosivukuluprosentin mukaan** (=keskimääräinen prosenttimääräinen osuus palkkakustannuksista)
 - 26,44 %
 - 20,42 % (ammattikorkeakoulun opetushenkilöstö)
 - **Hankkeelle tehtävien tuntien määrällä vuodessa kerrotaan tuntitaksalla**
=> Palkkakustannukset hankkeelle vuodessa
- **Osa-aikaisten vähimmäistyöaikaosuus 20 %.**
 - 10-19 % työaikaosuus hyväksytään vain erityisestä perustelusta



Bruttotyövoimakustannuksen laskeminen eri tilanteissa

1. Hankehenkilö tiedossa jo hakemusvaiheessa

- Laskelma perustuu kyseisen tehtävän tai henkilön todelliseen palkkaan sillä edellytyksellä, että hankkeessa tehtävän työn vaativuustaso vastaa henkilön aiemmin tekemän työn vaativuutta.

2. Hankehenkilöä ei ole vielä valittu

- Tuntitaksa lasketaan saman palkkaluokan työntekijöiden tai vähintään kolmen, mutta enintään viiden vastaavan tehtävän palkkakustannusten keskiarvona.

3. Uusi henkilö tai tehtävä organisaatiossa

- Jos palkkakuluille ei ole selkeää vertailukohtaa, voidaan palkka laskea keskiarvona vähintään kolmesta ja enintään viidestä riittävän lähellä olevien tehtävien palkkakustannuksista.

4. Henkilö on työskennellyt alle vuoden organisaatiossa

Jos vuotuisia bruttotyövoimakustannuksia ei olisi saatavilla, ne voidaan johtaa saatavilla olevista asiakirjoihin perustuvista bruttotyövoimakustannuksista tai työ sopimuksesta, jolloin ne on mukautettava 12 kuukauden jaksoa vastaaviksi.

5. Alan työehtosopimuksen mukainen tehtävän palkka, palkkasuositus tai virallinen tilasto

Esim. tilanteissa, jossa palkkakustannuksille ei ole olemassa selkeää vertailukohtaa.

6. Osa-aikaiset hankehenkilöt

Bruttotyövoimakustannukset lasketaan 1720 tunnista lasketulla osa-aikaisuutta vastaavalla prosenttiosuudella.

7. Bruttotyövoimakustannus voidaan määritellä myös yhdistelemällä em. malleja.



Tehtävänkuvaukslomakkeet

- Tehtävänkuvauks on täytettävä jokaisen hankkeelle esitetyn tehtävän osalta erikseen
 - Esitä **pääasialliset tehtävät riittäväällä tarkkuudella**
 - Käytä tehtävänimikkeitä
- **Perusteita palkkakustannusten tarpeellisuus** hankkeen toteuttamisen näkökulmasta
- Tiedot vakuutetaan oikeiksi allekirjoituksin
- Aineistojen arkistointi:
 - Tuensaaja tulee tulostaa EURA 2021:sta tehtävänkuvauks ja arkistoida sen itselleen lisäten tehtävää hoitavan henkilön nimen
 - Palkkalaskelmat tai muut vastaavat tositteet sekä bruttotyövoimakustannuksen määrittämisessä käytetyt asiakirjat tulee arkistoida itselle ja tarvittaessa luovuttaa tarkastuksia varten. Niitä ei liitetä EURA 2021 -järjestelmään.



Lisätietoja:

Soile Juuti

ohjelmapäällikkö
p. 044 714 2637
soile.juuti(at)pohjois-savo.fi

Juha Minkkinen

rahoitusasiantuntija
p. 044 714 2619
juha.minkkinen(at)pohjois-savo.fi

Kari Tarkiainen

rahoitusasiantuntija
p. 044 714 2647
kari.tarkiainen(at)pohjois-savo.fi

Maarit Intke

Aluekehitysasiantuntija
p. 044 714 2617
Maarit.intke@pohjois-savo.fi



**Euroopan unionin
osarahoittama**

Uudistuva ja osaava Suomi 2021–2027



Pohjois-Savon liitto