




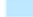


SELITE

-  Katselmusalue
-  Päävesistöalueen raja
-  1. jakovaiheen osa-alueen raja
-  2. jakovaiheen osa-alueen raja
-  Kuntaraja
-  Vesistö

Kaavi

1:400000

- 1 Verkkosuo
- 2 Pitäjään Rajasuo
- 3 Rajarimpi

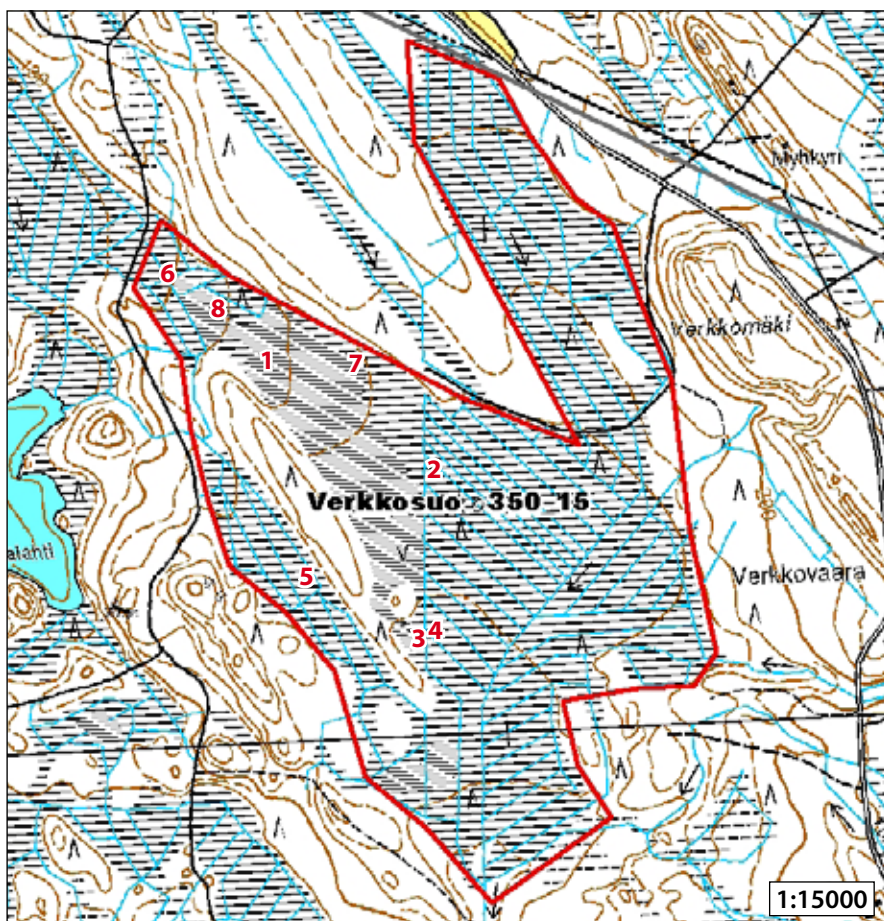


B

Ei kaavamerkintää Kaavi, Verkkosuo GTK-raportti 350:15

11.6.2007

92 / 39 ha



GTK (2001): Verkkosuo sijaitsee 25 km Kaavilta itäkoilliseen Juuka–Luikonlahti maantien itäpuolella, lähes Kaavin ja Juuan kuntien rajalla. Suon keskiosa tutkittiin vuonna 1976. Vuonna 2001 tutkimuksia laajennettiin suon itä- ja länsireunoille.

Suon pohjois- ja länsipuolella on suuntautuneita (luode-kaakko) moreenimuodostumia. Muilta osin suo rajoittuu kumpumoreenimaastoon. Luoteispäästä suo vaihettuu Pahkasuoksi. Kulkuyhteydet suolle ovat hyvät itäpuolella kulkevan paikallistien ja suota ympäröivien metsäautoteiden ansiosta.

Suo sijoittuu vedenjakajalle: länsiosa kuuluu Saarijärven ve-

sistöalueeseen ja muu osa suosta Sivakkajärven vesistöalueeseen. Suon pinta on 178–197 m mpy. Suon keskiosan pohjoispää on rинnesuota ja suon pinta viettää luoteeseen jopa 16 m/km, eteläosan vietto on loivempi (3,5 m/km). Vedet laskevat kohti Verkkolampea. Suon itäosan pinta viettää kaakkoon noin 5 m/km. Vedet laskevat ojaia pitkin etelään kääntyen Nastonpuroon. Suon eteläosan pinta viettää pohjoisosassa luoteeseen noin 8 m/km ja eteläosassa kaakkoon noin 9 m/km. Pohjoisosan vedet laskevat ojaia pitkin Verkkolampeen ja eteläosan etelään, josta Nastonpuroon.

Yli puolet tutkimuspisteistä

oli rämeellä ja loput jakautuivat tasaisesti avosuolle, korpeen ja turvekankaille. Suon keskiosan vallitsevia suotyyppejä olivat v. 1976 lyhytkortinen neva ja lyhytkorttisen nevan muuttuma. Vuonna 2001 tutkimuksia laajennettiin suon pohjois- ja eteläosien kapeisiin lahdekkeisiin. Suotyypiltään nämä alueet ovat pääasiassa korpirämeen ja isovarpurämeen ojikkoo ja varsinaisen sararämeen muuttumaa. Suon eteläosassa esiintyy lisäksi varsinaisen korven ojikkoo ja ruohoturvekangasta ja pohjoisosassa korpirämeen muuttumaa ja puolukkaturvekangasta. Suon keskiosan rинnesuoalue on luonnontilaista, muu osa suosta on ojitettu.

Turpeesta on 57 % rahka- ja 43 % saravaltaista. Puun jäännöksiä sisältävien turpeiden osuus on 20 % ja tupasvillan jäännöksiä sisältävien 14 %. Turvekerroksen pintaosassa on heikosti maatonutta rahkavaltaista turvetta. Suon keskiosassa kerroksen keskipaksuus on jopa 1,2 m. Pohjaturvekerros muodostuu sararahkasta tai rahkasarasta, joka on maatonisuudeltaan vaihtelevaa ja jossa on lisätekijöinä mm. puuta, kortetta ja järviruokoa. Liekoja on vähän.

Turpeen keskimääräinen tehollinen lämpöarvo on alhainen, keskimäärin 19,3 MJ/kg. Turvenäytteiden rikkipitoisuudet ovat korkeita, keskimäärin pitoisuus on 0,30 % eli sama kuin polttoturpeen laatuohjeen rikkipitoisuuden raja-arvo.

Verkkosuolla on 1,5 metrin syvyydellä ja 39 ha:n alueella energiaturpeeksi soveltuvaa turvetta. Tuotantokelpoinen turve on kolmessa eri altaassa ja turvemää-

rä on yhteensä 0,58 milj. suo-m³. Suon keskiosan heikosti maatonut rahkavaltainen pintaturvekerros soveltuu ympäristöturpeeksi. Tuotantokelpoista aluetta on noin 16 ha ja turvemäärä on 0,19 milj. suo-m³. Tuotantoa vaikeuttaa turpeen korkea tuhka- ja rikkipitoisuus. Suon kuivatusta saattavat vaikeuttaa pinnan korkeuserot.

Katselmus (92 ha): Verkkosuolla on avoimilta osiltaan ojittamaton länsiosa sekä voimakkaasti kuivunut ja tehokkaasti ojitettu itäosa. Ojituksen tehokkuus noudattaa suunnilleen vedenjakajaa, joka kulkee suon länsiosan halki lounaasta koilliseen. Länsiosankin reunoja samoin kuin kangasmaakumpareen eteläpuolella sijaitseva runsaspuustoinen korpi- ja rämepainanne on ojitettu syvään.

Länsiosan luonnontilaisella osalla on suon pohjoislaidalla ravinteisuutta, jota ilmentävät järviruoko sekä maariankämmekä. Samalla kohdalla on myös heikosti kehittyntä jänteisyyttä. Avoimen suon pohjoisreuna on säilynyt kosteampana kuin kangasmaakumpareeseen rajoittuva eteläreuna. Avosuon länsi ja eteläreunoilla on laajalti tuppaikkoa, jonka välipinnat ovat kuivuneet. Alue on kuitenkin maisemallisesti viehättävä samoin kuin avoimen osan pohjoislaidan suoreunuskin.

Verkkosuon vedenjakajan itäpuoleiset osat ovat voimakkaasti kuivuneet ja puustottuneet, vaikka avoimia nevamaisia alueita on paikoin edelleen nähtävissä. Katselmuksen alueen lounaisreunalla on korpinen mustikkaturvekangas, jonka puusto on iäkstä kuusikkoa.

- 1) Näkymä ojittamattoman osan luoteispäästä kaakkoon.
- 2) Voimakkaasti kuivunutta rämettä suon keskiosassa.
- 3) Avoin laikku ojittamattoman ja ojitetun osan rajalla.
- 4) Isovarpuista rämeojikkoa suon keskiosassa.
- 5) Vanhaa mustikkaturvekan-kaan korpikuusikkoa suon eteläosassa.
- 6) Syvä oja suon läntisimmässä osassa, ojittamattoman alueen reunalla.
- 7) Pieni rimpi ojittamattoman osan pohjoisreunalla.
- 8) Ojittamattoman länsiosan luoteispäässä on pieni järviruokoesiintymä.

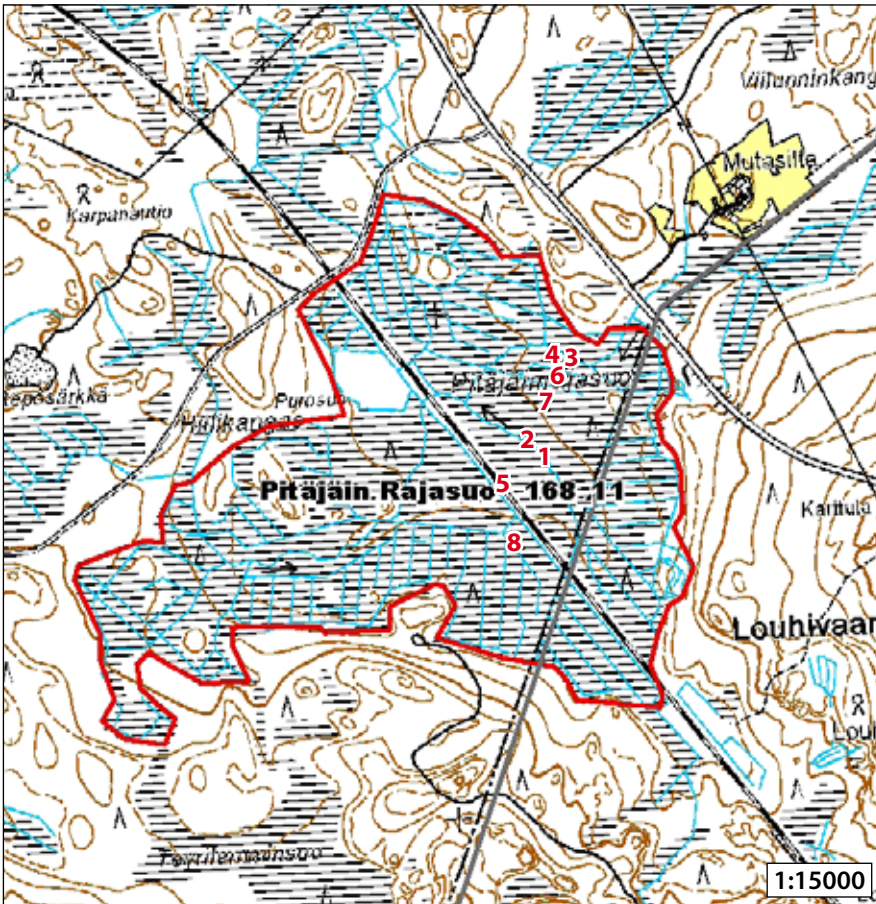




Ei kaavamerkintää Kaavi, Pitäjän Rajasuo GTK-raportti 168:11

11.6.2007

70 / 34 ha



GTK (1982): Pitäjän Rajasuo sijaitsee n. 35 km Kaavilta kaakkoon, Maarianvaaran kylässä. Kulkuyhteydet suolle ovat hyvät. Siilinjärvi-Joensuu-rautatie kulkee suon halki ja Kaavi-Outokumpu-pikatie suon koillispuolitse. Suon tutkittu kokonaispinta-ala on 65 ha, mistä yli 1 m syvistä aluetta on 46 ha, yli 1,5 m aluetta 38 ha ja yli 2 m aluetta 27 ha.

Keski-, etelä- ja itäosiltaan suo on turvekangasta, pääosin varpu- ja puolukkaturvekangasta. Koillisnurkkauksessa on korpirämettä. Pohjoisosassa on pienialainen kytöheitto. Puusto on tiheää varttunutta kasvatusmetsikköä. Suo on ojitettu lähes kauttaaltaan. Vedet laskevat suon halki virtaavaa Myllypuroa pitkin luoteeseen

Suojokeen ja edelleen länteen Mietunlampeen. Kuivatusmahdollisuudet ovat hyvät.

Turvekerrostuman keskipaksuus on 1,75 m. Suon pohja on pääasiassa moreenia. Syvimpien alueiden pohjalla on ensin ohuelti liejua, jonka alla sitten hiesua tai hietaa. Saravaltaisen turpeen osuus on 79 % ja rahkasammalvaltaisen 18 %. Ruskosammalvaltaista turvetta on 3 %. Puunjäänösturvetta on runsaasti (26 %) samoin kuin varputurvetakin (30 %). Koko suossa on liekoja runsaasti (3,1 %). 0–1 metrin syvyydessä liekojen määrä on erittäin suuri (4,7 %). Turpeen pH:n vaihteluväli on 4,2–4,7. Tehollinen lämpöarvo kuivalle turpeelle on keskimäärin 21,0 MJ/kg.

Pitäjän Rajasuon luonnontilainen turvemäärä on n. 1,14 milj. m³. Polttoturvetuotantoon soveltuvan alueen pinta-ala on 34 ha ja tuotantokelpoisen turpeen määrä n. 0,75 milj. suo-m³. Tämän turvemäärän energiasisältö kuivana on n. 1,66 milj. GJ eli n. 0,46 milj. MWh. Pitäjän Rajasuo soveltuu turpeensa puolesta sekä jyrsintä palaturvetuotantoon.

Katselmus (70 ha): Pitäjän Rajasuota halkovat Kaavin ja Outokummun välinen raja sekä Siilinjärvi-Viinijärvi-rautatie. Suo on keskiosaa lukuun ottamatta tehokkaasti ojitettu. Keskellä suota kulkeva puro on osalta matkaa oikaisematon, mutta vaikuttaa muuten kaivetulta (mahdollisesti jo ratatöiden yhteydessä). Puron varressa on ravinteisuudesta kertovaa kasvillisuutta, mm. oravanmarjaa ja saniaisia.

Pitäjän Rajasuo on valtaosin korpimuuttumien mosaikkia, osittain hakattua ja osittain harvennettua, puustoltaan kuusi-mäntyvaltaista turvekangasta.

Radan eteläreunalla, Outokummun rajan tuntumassa on erikoinen noin hehtaarin tai kahden alue, joka on palanut pari vuotta aiemmin. Palo on ollut suhteellisen voimakas, sillä suurin osa puustosta on kuollut pystyyn. Kenttäkerroksen kasvillisuus on kuitenkin elpynyt valoisuuden vaikutuksesta nopeasti. Palanut alue on biologisesti arvokas, sillä puuta ei ole korjattu pois palon jälkeen ja lahoppuuta on syntynyt kohtalaisen paljon.

- 1) Puro-ojan varrella on metsäkavillisuutta, joka kertoo normaalia suuremmasta ravinteisuudesta, mm. oravanmarjaa, pohjakerroksessa myös lehväsammalia.
- 2) Puro näyttää kaivetulta, mutta sitä ei ole oikaistu.
- 3) Suon reunamilla on harvennettua korpista riukukuusikkoja.
- 4) Korpi on muuttunut ojituksen myötä mustikkaturvekankaaksi.
- 5) Äskettäin kunnostettu Siilinjärvi-Viinijärvi-rata kulkee suon halki.
- 6) Oja suon keskiosissa, korven ja rämeen sekatyypillä.
- 7) Melkein koko suo on kohtalaisen hyväpuustoista, liki metsämaaksi muuttunutta entistä suota.
- 8) Radan ja Outokummun rajan kainalossa on pari vuotta aiemmin palanut suometsäalue, johon on syntynyt melko runsaasti lahoppuutta. Alue on biologisesti arvokas, mutta ojitettu.

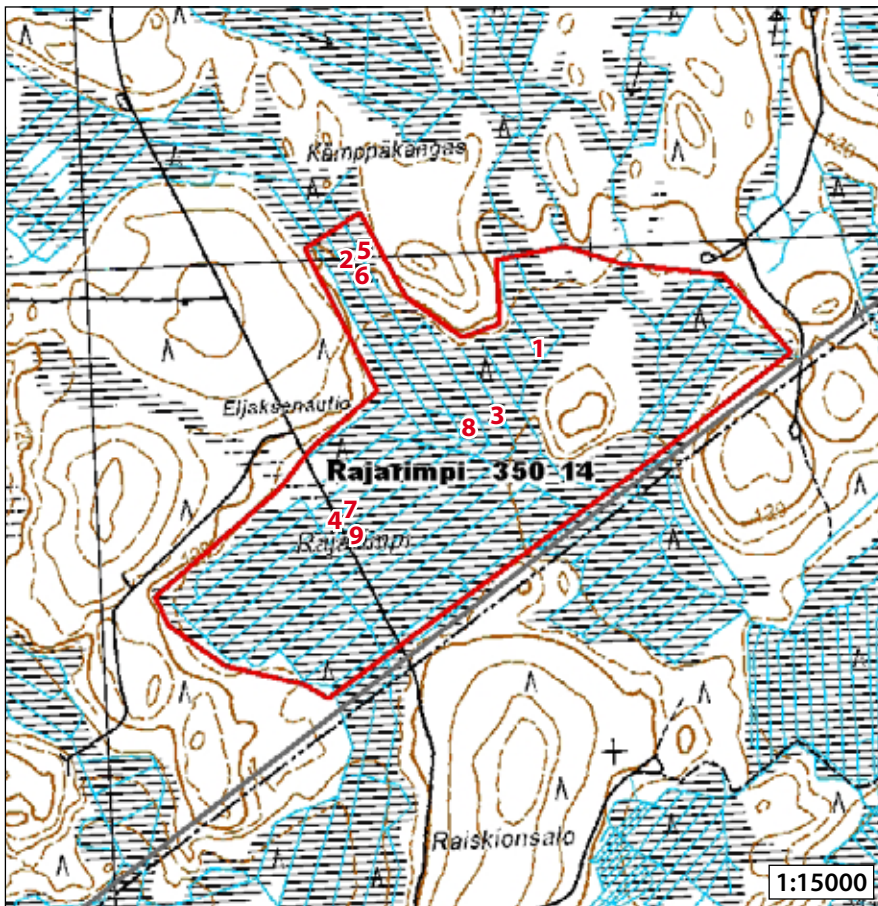




Ei kaavamerkintää
Kaavi, Rajarimpi
GTK-raportti 350:14

11.6.2007

54 / 33 ha



GTK (1976): Rajarimpi sijaitsee lähellä Kaavin, Outokummun ja Polvijärven kuntien rajaa, noin 32 km Kaavilta ja 8 km Maarianvaaran kylältä kaakkoon. Suo rajoittuu moreenimuodostumiin. Kulkuyhteydet suolle ovat hyvät, sillä suon läpi kulkee Syrjävaaran kylältä Louhivaaraan johtava metsäautotie. Suo on tutkittu vuonna 1976. Sen pinta viettää kaakkoon 3–4 m/km. Vedet laskevat ojaia pitkin Vaivionpuron ja Vuonosjoen kautta Viinijärveen.

Tutkimuspisteistä on 67 % rämeellä ja 33 % korvessa. Suon keskiosa on isovarpuurämeen muuttumaa. Suon reuna-alueilla yleistyvät kangasrämeen ja ruoho- ja heinäkorven muuttumat.

Turvekerros on rahkavalta-

nen. Puun jäännöksiä sisältävien turpeiden osuus on 34 % ja tupasvillan jäännöksiä sisältävien 9 %. Liekoja on keskimääräisesti ja yleisin pohjamaalaji on hiekka. Turpeen alla on paikoin ohuelti (3–20 cm) liejua.

Koko turvekerroksen keskimääräinen tehollinen lämpöarvo 21,2 MJ/kg. Turvenäytteiden rikkipitoisuudet ovat pintanäytteitä lukuun ottamatta korkeita ja ylittävät polttoturpeen laatuohjeen raja-arvon. Turpeen keskimääräinen rikkipitoisuus on 0,51 %.

Rajarimmella on energiaturvetuotantoon soveltuvaa turvetta 0,66 milj.suo-m³. Turpeen energiakäyttöä heikentää korkea rikkipitoisuus ja pohjaturvekerroksen heikko maatuneisuus.

Katselmus (54 ha): Rajarimpi ei nimestään huolimatta ole rimpi, vaan runsaspuustoinen suo, jonka reunamat ovat korpimuuttumia ja keskiosat rämemuuttumia. Ojitus on melko syvä ja ilmeisen toimiva, koska ojissa ei juuri ole vettä. Puuston kasvu on hyvää. Suon luoteeseen suuntautuvan "lahdelman" poikki on tehty kartoilla ja ilmakuvassa vielä näkymätön uusi metsäautotie.

Suon linnusto on tavallista metsälajistoa.

- 1) Suon laitamalla oleva oja, joka on syvä ja liki vedetön.
- 2) Luoteesta, suon lahdelmasta laskeva oja kulkee läpi vankan kuusikon.
- 3) Suon keskiosissakin ojat ovat melko kuivia eikä niissä seiso vettä juuri ollenkaan.
- 4) Suon kosteinta osaa on varsinainen Rajarimpi katselusrakausen lounaispuoliskolla. Sekin on lähinnä kasvatusvaiheen isovarpuista suomännikköä.
- 5) Suon luoteislahdekkeen poikki on tehty uusi metsäautotie, jota ei näy kartassa. Tienpenkkaan on ajettu puhdistamolietettä, jossa kasvaa mm. reheväkasvuisia ja voimakkaan maan syvävihreiksi värjäämiä punaailakkeja.
- 6) Luoteislahdekkeen kuusikko.
- 7) Näkymä metsäautotielle tulevalle ojalle. Ojapenkat ovat vesottuneet paikoin pöheikköisiksi.
- 8) Suon keskiosan isovarpuista rämemuuttumaa.
- 9) Varpuista ja melko hyväpuustosta rämemuuttumaa Rajarimmen halki kulkevan metsäautotien varrella. Pohja on muuttumassa turvekankaaksi.

